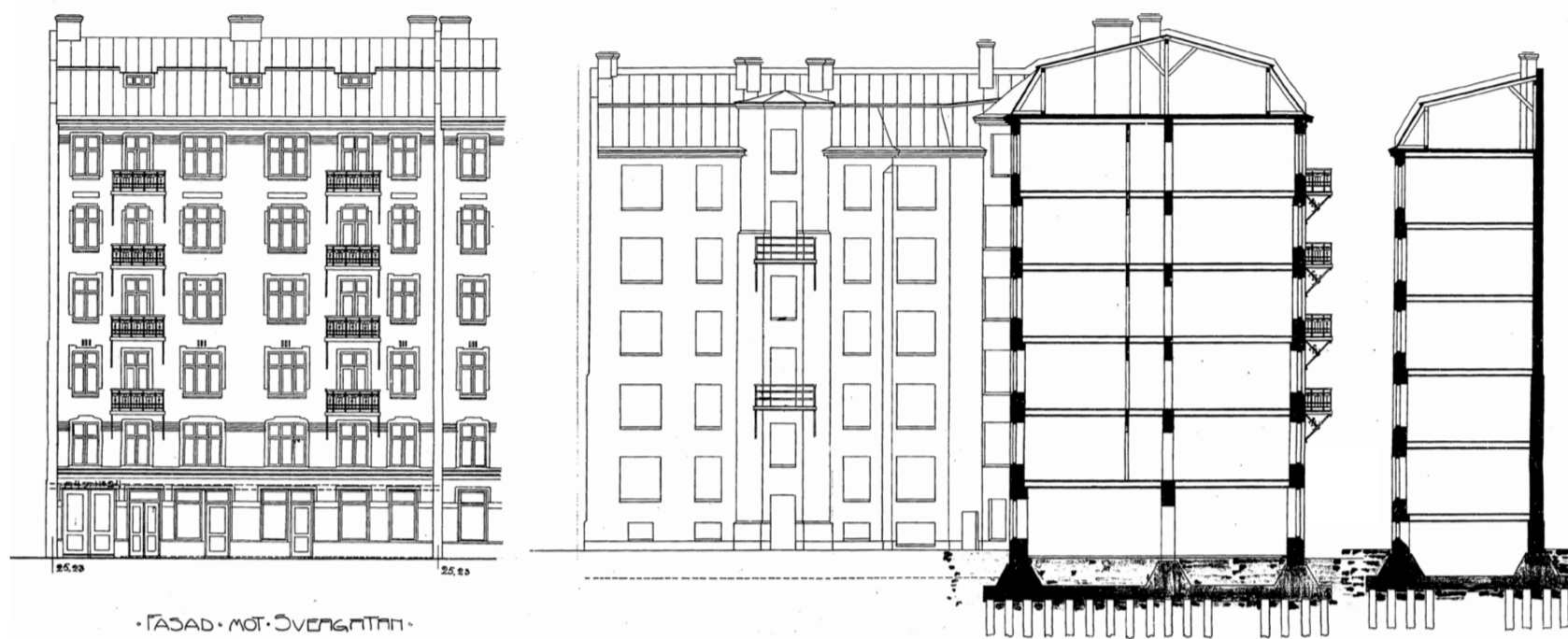


· RITNING · TILL · NYBYGGNAD · Å · TOMTEN · N<sup>o</sup> 16 · INOM · 5<sup>te</sup> KVARTERET ·  
· AF · MAJORNAB · ÖJUNDE · ROTE ·



Originalritning som visar gatu- och gårdsfasad, daterad 1909 och signerad arkitekt Olof M Holmén. Källa: SBF.

## SVEAGATAN 14

Byggnaden på Sveagatan 14 uppfördes 1909-1910 efter ritningar av arkitekten Olof M Holmén och utgör ett kulturhistoriskt värdefullt exempel på stenstadshus från sekelskiftet. Likaså ingår den i ett kulturhistoriskt intressant sammanhang där bebyggelsen i Kommendantsängen speglar Göteborgs expansion och den borgerliga stenstadens utvidgning i början på 1900-talet.

### DEN ÄLDRE HISTORIEN

Före 1800-talets mitt var Göteborgs bebyggelse koncentrerad till området innanför vallgraven och arbetarstadsdelarna Haga, Masthugget och Majorna. Stadsdelen Kommendantsängen, där Sveagatan 14 senare kom att uppföras, var i huvudsak obebyggd fram till 1800-talets slut. Marken lydde under kronan och användes bl a för bete. Ovan Kommendantsängen tronande Skansen Kronan som var en del av det befästa Göteborgs försvar, uppförd 1641.

Vid 1800-talets mitt kom stadens industrialisering igång och inflyttningen till Göteborg ökade dramatiskt. Göteborgs växande befolkning rymdes inte längre inom stadens gamla områden. Staden behövde ta ett kliv över vallgraven där nya stadsdelar, bebyggda med fashionabla stenstadshus, så som Vasastan och Lorensberg växte fram. Kring sekelskiftet kom stenstaden att expandera ytterligare mot väst och stadsdelarna kring dagens Linnégatan och Kommendantsängen blev en förlängning av stenstaden.

### EN NY STADSDEL VÄXER FRAM

Med start under 1800-talets slut utvecklades området i Kommendantsängen till en tät kvartersstad med stenstadshus enligt en stadsplan upprättad 1893. Planmönstret präglades, liksom i de tidigare utbyggda stenstadsområdena, av idealet med den rätvinkliga rutnätsstaden med gator av olika bredd och karaktär. Kvarteren blev dock något större än tidigare. Hushöjderna skulle enligt stadsplanen anpassas till gatornas bredd och kvarteren förses med snett avskurna hörn för bättre framkomlighet.

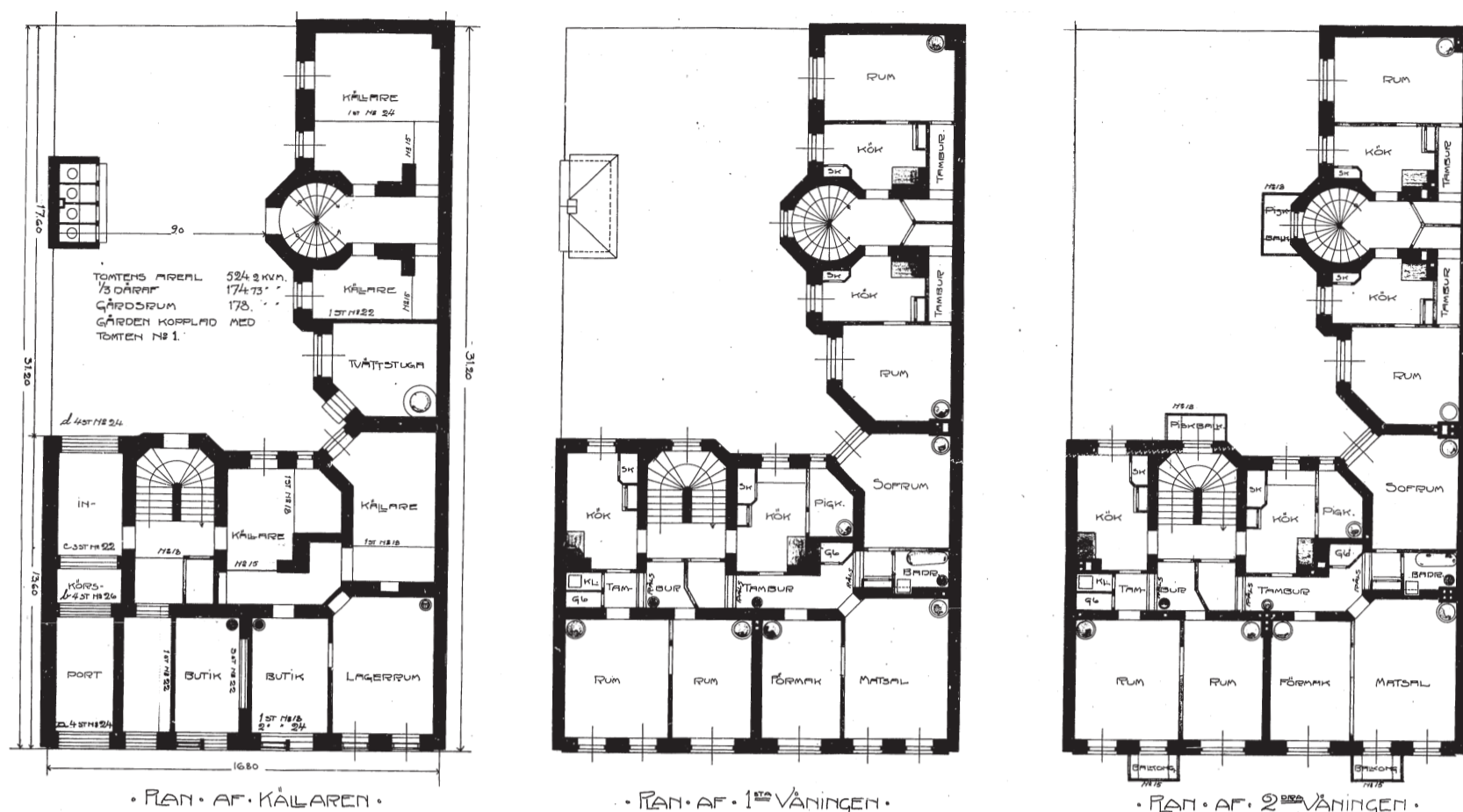
Den första utbyggnaden av Kommendantsängen utfördes 1895-1900 och omfattade en grupp idag rivna landshövdingehus på Skansbergets södra sluttning. Därefter uppfördes sju bostadskvarter med stenhus i 4-6 våningar 1898-1930. De tidigast bebyggda kvarteren försågs med pampiga gathus och enklare sk halvhus på gårdarna, sammanbyggda rygg i rygg med intilliggande fastighet. Liksom i den övriga stenstaden gavs gatufasaderna en påkostad utformning präglad av ett symmetriskt och rikt uttryck och en livfull taksiluett med torn, spiror och takkupor.

Flerbostadshusen i det aktuella kvarteret Utanverket uppfördes mellan åren 1899-1924. Fasaderna gestaltades enligt såväl nationalromantiska som 20-talsklassicerande ideal. Inom kvarteret finns många relativt välbevarade stenstadshus med ljust fasadtegel med olika varianter av mönstermurning och balkonger med smäckra smidesräcken.

Helt färdigbygg blev stadsdelen på 1930-talet då ett antal funktionalistiska tegelbyggnader uppfördes i anslutning till Skanstorget.

### SVEAGATAN 14

Byggnaden på Sveagatan 14 uppfördes 1909-1910 efter ritningar av arkitekt Olof M Holmén, som även ritat flera av de övriga byggnaderna i kvarteret Utanverket. Den är uppförd under den sk nationalromantiska eran, då den svenska stormaktstidens slott och borgar stod som förebild. Byggnaden, som utgjordes av ett



Originalritning över källarplan och de första två bostadsplanen, daterad 1909 och signerad arkitekt Olof M Holmén. Källa: SBF.

## TIDSTYPISKT STENSTADSHUS FRÅN 1910

Sveagatan 14 är ett relativt välbevarat nationalromantiskt stenstadshus. Lägenheternas planlösning har förändrats i takt med moderna krav, men gatufasaden och trapphusen har en välbevarad karaktär med flera originaldetaljer som bidrar till en trivsamt och historiskt intressant byggnad.

gathus samt ett gårdshus, kom att uppföras i sex våningar. Gatufasaden gavs en relativt enkel utformning med en markerad sockelvåning och släta tegelfasader av gult tegel med profilerad takfot. Fönstren utgjordes av svagt välvda korspostfönster och 6-luftsfönster. Balkongerna försågs med dekorativt utformade smidesräcken med konsoler. Gårdsfasaderna fick ett enklare utförande. Här fanns piskbalkonger i anslutning till såväl gatubyggnadens som gårdsbyggnadens trapphus.

I sockelvåningen fanns entré till såväl portgång som huvudtrapphus liksom entré till en butikslokal, vilken i början av 1900-talet disponerades av butiken "Bröderna Rylander". Gårdshusets entré nåddes endast från gården, där det även fanns ett avträde.

Huvudtrapphuset i gatubyggnaden gavs en tidstypisk utformning med kalkstenstrappa med genombrutna sättsteg av gjutjärn och golv av mönstrade tiles. Gårdstrapphuset fick en liknande, men något enklare utformning.

I gatubyggnaden fanns två lägenheter per våningsplan, vilka var försedda med en huvudentré och en köksentré för tjänstefolket. De större lägenheterna omfattade tambur, förmak, matsal, sovrums, kök, pigkammare och badrum. De mindre lägenheterna omfattade två rum samt tambur. Lägenheterna värmdes upp med kakelugnar. I det smalare gårdshuset fanns två enrumslägenheter per våningsplan. I källarplanet fanns ursprungligen butikslokaler liksom lagerlokaler och en tvättstuga med ingång från gården. Vindarna var oinredda och nyttjades som torkvindar.

### HYRESGÄSTER

Bland hyresgästerna i huset år 1916 återfinns A V Albrektsson (handlande), Nils Bivall (telefonkontrollör), C A Björkman (maskinist), J A Carlsson (tillskärare), J M Carlsson (bokhållare), Otto Fahlström (arkitekt), Carl Forsberg (kontorist), C Harldsson (handlande), K Holmberg (kammarskrivare), Arvid Miedel (övermaskinist) och R Sahlin (handlande).

### FÖRÄNDRINGAR

Under årens lopp har fastigheten genomgått vissa förändringar. På 1920-talet inreddes WC i samtliga lägenheter. År 1986 skedde en större ombyggnad. Köksentréerna i huvudtrapphuset sattes igen och vinden i gathuset inreddes som bostad. Samtidigt installerades hiss. Troligtvis var det även vid denna tid som gatufasadens balkonger byttes och som gårdsfasaden tilläggsisolerades och kläddes med korrugerad plåt.

### KULTURHISTORISKT VÄRDE

Byggnaden på Sveagatan är officiellt utpekad som kulturhistoriskt värdefull i stadens bevarandeprogram då den utgör ett tydligt och välbevarat exempel på stenstadsbebyggelse från tiden 1910. I trapphusen finns vissa välbevarade delar och detaljer som är av stort kulturhistoriskt värde. Det gäller bl a huvudtrapphusets ursprungliga kalkstenstrappa, ursprungligt golv av cementklinker, äldre profilerade snickerier och dekorativa stuckfriser. Byggnaden ingår även i en helhetsmiljö med stort stadsplanehistoriskt värde genom att den speglar Göteborgs expansion och den borgerliga stenstadens utvidgning i slutet av 1800-talet och början på 1900-talet.