



Flygfoto över Jakobsdal taget år 1966 där tre av de fyra storgårdskvarteren syns. Källa: TT-bild.

## KRONHJORTSGATAN 4

Byggnaden på Kronhjortsgatan 4 uppfördes 1929-1930 efter ritningar av arkitekten Nils Olsson och utgör ett kulturhistoriskt värdefullt exempel på påkostad tegelarkitektur. Likaså ingår den i ett kulturhistoriskt intressant sammanhang där bebyggelsen i Jakobsdals fyra storgårdskvarter som helhet representerar stora stadsbyggnadshistoriska värden.

### DEN ÄLDRE HISTORIEN

Namnet Jakobsdal har området fått av en gård som tidigare låg på platsen, Jakobsdals gård (f d Örgryte Stom). Gården ägdes under 1800-talets första hälft av apotekaren Hans Jacob Cavallin, som givit området sitt namn. Jakobsdalsparken är en rest av egendomens gamla parkanläggning. Vid denna tid tillhörde området Örgryte, men inkorporerades med Göteborg år 1922. I samband med detta växte stadsdelar som Bö, Skår, Jakobsdal och Torp fram.

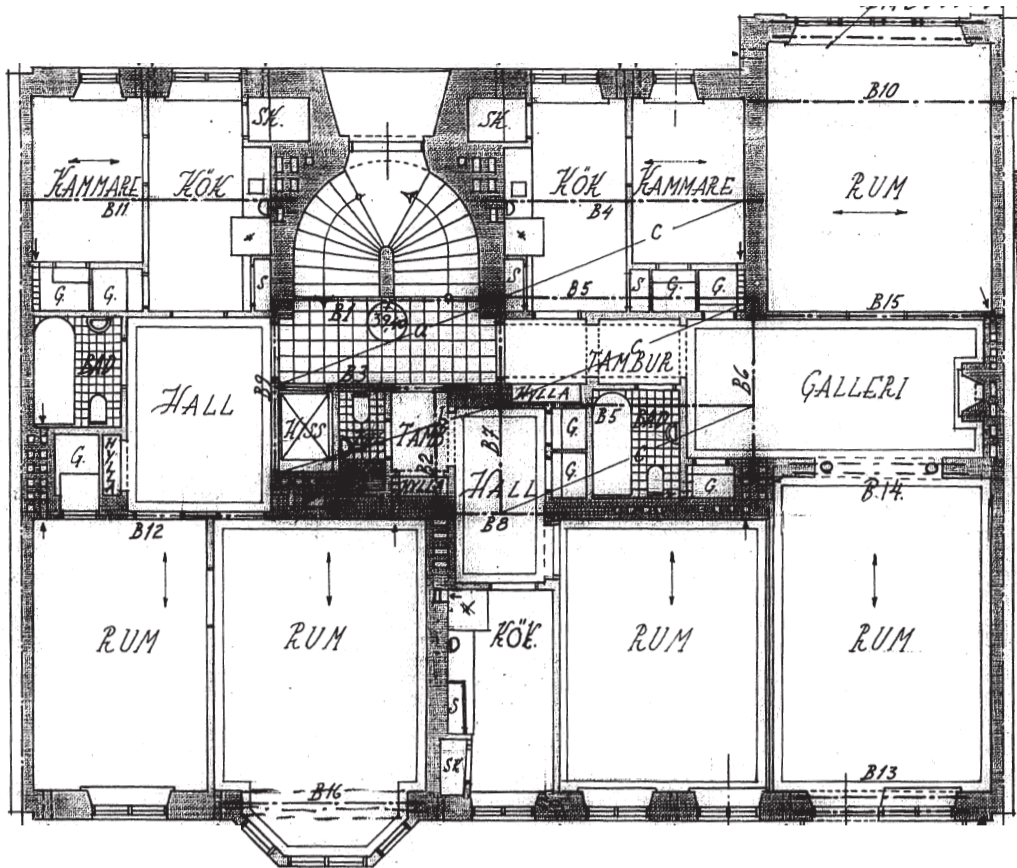
### EN NY STADSDEL VÄXER FRAM

Mellan åren 1880-1920 tredubblades Göteborgs befolkning vilket ledde till bostadsbrist och trångboddhet. Staden behövde växa. De östra delarna av Örgryte inkorporerades med Göteborgs stad. En ny stadsplan för Bö och Jakobsdal upprättades av dåvarande stadsingenjör Albert Lilienberg. Stadsplanen, som utformades med den engelska trädgårdsstaden som förebild, innehöll huvudsakligen villor, men även den nyintroducerade byggnadstypen radhus samt flerbostadshus ordnade i fyra sk storgårdskvarter. Inspiration till stadsplanen hämtades från den österrikiske stadsplaneraren Camillo Sitte som riktat skarp kritik mot rutnätsstadens fantasilöshet och mörka gårdar. Sitte förespråkade ett konstnärligt stadsbyggnadsideal med den medeltida stadens oregelbundna gatunät och platsbildningar som inspiration. Ojämnheter i terrängen skulle inte utplånas och föras in i rutnät utan istället bibehållas för att skapa nivåer och oregelbundenheter i terrängen.

Planen för Bö och Jakobsdal utformades med ett antal trädkantade boulevarder samt mindre gator inne i området. En rumslig variation skapades genom storgårdskvarterens vinklade form som gav anledning till slutna gaturum samtidigt som gårdarna fick sol.

Genom stadsplanebestämmelser ville Lilienberg även få de enskilda byggherrarna att underordna sig gemensamma principer för byggnadernas gestaltning. Detta för att åstadkomma en sammanhållen stadsbild där bostadskvarteren, inte det enskilda huset, utgjorde utgångspunkten för den övergripande utformningen. Byggnaderna i storgårdskvarteren skulle därför uppföras sammanbyggda med varandra, med en gemensam taknock- och takfotsnivå och stora sammanhängande fasad- och taktytor. Detta har resulterat i en enhetlig miljö där byggnaderna har hanterats som grupp snarare än som individer.

De fyra storgårdskvarteren i Jakobsdal uppfördes mellan åren 1929-1934. Byggnationen började i norr, i kvarteret Valthornssnäcken, där de första husen stod färdiga år 1930. Kvarteren fylldes därefter på successivt från norr till söder. Detta kom att innebära att de yngsta husen mot norr fick en utpräglad 20-talsklassicerande stil medan byggnaderna i söder fick ett mer avskalat utseende enligt funktionalismens ideal. Ritningarna upprättades av flera välkända arkitekter så som N Olsson, G Ålander, JG Bolinder m fl.



Originalritning gatufasad och ett typiskt våningsplan i fastigheten, daterad 1929 och signerad arkitekt Nils Olsson. Källa: SBK.

## PÅKOSTAD TEGELARKITEKTUR FRÅN 1929

Kronhjortsgatan 4 är en klassicerande pärla med flera välbevarade och tidstypiska element så som det kopparklädda burspråket, naturstensomfattningar och kolonner kring entrén med antika förebilder, inslag av mönstermurning, trapphus med takmålningar och bevarade ekdörrar mm. Sammantaget besitter byggnaden höga arkitekturhistoriska värden.

### KRONHJORTSGATAN 4

Originalritningarna till Kronhjortsgatan 4 är daterade 1929 och signerade av arkitekten Nils Olsson. Olsson har ritat ett stort antal bostadshus i Göteborg, bl a ett flertal villor i Örgryte trädgårdsstad, flerbostadshus på Kronhjortsgatan 8 och Kungsporsavenyen 4 liksom flera biografteater. För sina ritningar till Valhallabadet i Göteborg erhöll han år 1948 bronsmedalj vid OS i London i grenen konst och kultur. Han är därmed en av totalt fyra svenskar som fått OS-medalj i denna, inte längre existerande, tävlingsgren.

Byggnaden på Kronhjortsgatan 4 uppfördes i fem våningar med vind och källare. Formspråket är stramt och symmetriskt. Fasaderna utfördes av rött tegel med inslag av mönstermurning och gavs ett tidstypiskt klassicerande formspråk med ett kopparklätt burspråk och dekorativt utformade balkongräcken av smide. Huvudentrén smyckades med två kolonner med joniska kapitäl som bär ett entablement med tandsnittsfris – tydligt inspirerat av antika förebilder. En begynnande funktionalism kan dock skönjas i gestaltningen, i synnerhet genom de ospröjsade fönstren. Mot gatan hölls sadeltaket fritt från takkupor, men mot gården försågs takfallet med en takkupa in mot vindens tvättstuga. Gedigna material så som det röda teglet, inslag av natursten i sockel, portomfattning och avdelande listverk liksom det kopparklädda burspråket gav byggnaden ett påkostat och exklusivt uttryck. Även trapphuset gavs ett påkostat utseende med bl a takmålningar. Mot gården fick fasaden ett något enklare uttryck. I anslutning till trapphuset förlades gemensamma piskbalkonger.

Redan från början utrustades huset med hiss. Varje våningsplan i huset rymde tre lägenheter av varierande storlek. Den största lägenheten omfattade tre r o k liksom en kammare i anslutning till köket, en tambur och ett badrum. I de större lägenheternas inre hall, på ritningarna benämnd "Galleri", fanns öppen spis. De större lägenheterna utrustades även med balkong. Övriga lägenheter omfattade en mindre om 1 r o k samt en något större om 2 r o k med tillhörande kammare i anslutning till köket. I källaren fanns hushållskällare, pannrum och förråd. På vinden låg tvättrum och torkrum liksom lägenhetsförråd.

Under årens lopp har byggnaden genomgått vissa förändringar. År 1986 inreddes bostäder på vinden vilket bl a medförde nya takkupor mot gatan och ombyggnad av den ursprungliga takkupan mot gården. Samtidigt gjordes vissa invändiga förändringar i lägenheterna.

Byggnaden har genom sin välbevarade karaktär ett stort arkitekturhistoriskt värde och speglar tydligt tidens ideal. Flera karakteristiska originaldetaljer finns bevarade än idag, så som den ursprungliga ytterporten av ädelträ med sin klassicerande portik och det kopparklädda burspråket. Även trapphuset är välbevarat med takmålningar och dekorativa ekdörrar. Byggnaden ingår också i ett stadsbyggnadshistoriskt intressant område där de fyra storgårdskvarteren tydligt speglar tidens sociala ambitioner om ökat ljus till lägenheterna samt stora gemensamma och planterade gårdar.