



Vykort som visar byggnaderna i hörnet Storgatan/Götabergsgatan med Tabernaklet i förgrunden. Källa:Göteborgs stadsmuseum.

GÖTABERGSGATAN 8

Götabergsgatan 8, uppförd år 1883 efter ritningar av arkitekt C Fahlström, är en av de pampiga byggnader som allt sedan uppförandet har förgyllt Vasastadens stadsbild. Huset utgörs av ett sk ”stenstadshus”, en byggnadstyp som växte fram under industrialiseringen då inflyttningen till städerna ökade explosionsartat och påkostade flerbostadshus uppfördes nya stadsdelar präglade av rutnätsplaner med breda och trädkantade boulevarder runt om i hela Europa.

VASASTADEN

Vid 1800-talets mitt omvandlades Göteborg från handelsstad till industristad. Befolkningen ökade och det uppstod en omfattande bostadsbrist. Omkring 1860-talet var kvarteren innanför vallgraven helt utbyggda och det stod klart att Göteborgs växande befolkning inte längre rymdes inom stadens gamla områden. Göteborg hade vuxit ur sin kostym och behövde ta ett kliv över vallgraven för att expandera. Staden kom nu att växa explosionsartat och genomgick en byggboom av aldrig tidigare skådat slag. I Vasastaden och Lorensberg tillkom nu den sk ”stenstaden”, ett fashionabelt bostadsområde som uppfördes i enlighet med en år 1866 upprättad stadsplan. Planmönstret var ett sk esplanadsystem med breda trädkantade boulevarder och kvarter med rätvinklig form.

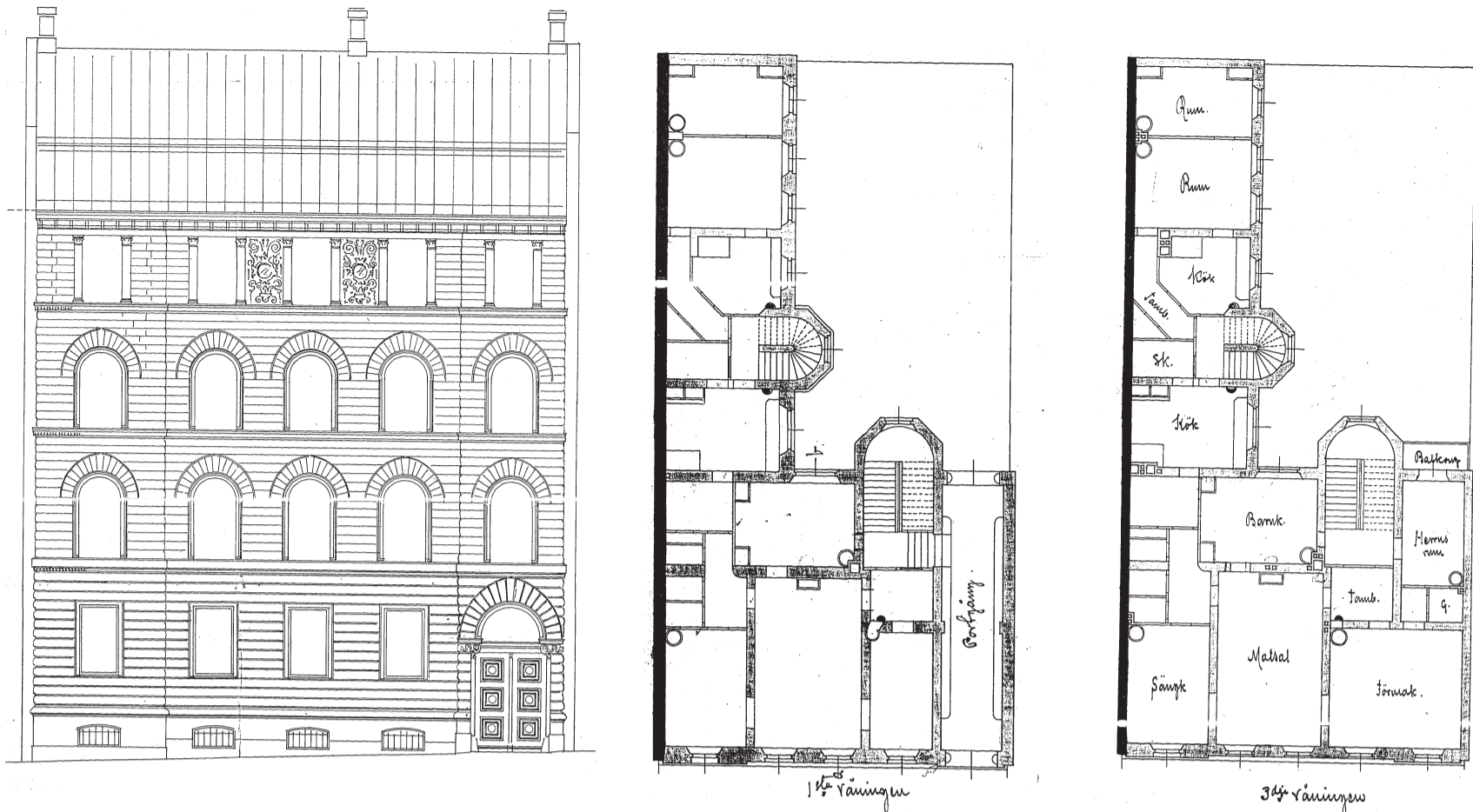
Vasastaden byggdes ut cirka 1870–1915 med ett stort antal 4-5 våningar höga stenhus i rektangulära kvarter med små gårdar. Byggandet inleddes i kvarteren närmast Hagakyrkan och i området kring Kungsportsavenyns nedre del. Marken var sedan tidigare bebyggd med enklare träbebyggelse, landerier och villor, vilka nu revs för att ge plats åt den nya stadsdelen.

Vasastaden tillkom i en tid då nya befolkningsgrupper hade framträtt - det industrialiserade Göteborgs över- och medelklass. Stadsdelen byggdes för att bli ett exklusivt och fashionabelt bostadsområde med stenhus i palatsliknande arkitektur, förträdgårdar och ståndsmässiga lägenheter tillägnade huvudsakligen stadens förmögna borgare och den nya medelklassen.

Gatufasaderna i stenstadshusen ägnades stor arkitektonisk omsorg. Byggnaderna gavs en påkostad gestaltning och i gatuhuset fanns stora våningar för överklass och övre medelklass. De första stenstadshusen präglades av nyrenässansens ideal och gavs ljusa putsade fasader med stor formrikedom. På 1890-talet gavs många byggnader istället ett näst intill borgligt utseende med massiva tegelfasader. Kring sekelskiftet var det jugendstilen och senare nationalromantikens ideal som var rådande. Gårdsfasaderna fick ett väsentligt enklare utförande än gatufasaderna. Inne på gårdarna uppfördes även enklare gårdshus. Gårdshuset utformades ofta som sk halvhus i tomtgränsen mot grannfastigheten, ibland sammanbyggda ”rygg i rygg” med ett halvhus på den intilliggande tomten. Halvhusen utgjorde smala byggnadskroppar och rymde mindre, mörkare och enkelsidiga lägenheter till skillnad från gathusens stora våningar med fönster mot både gata och gård.

Förutom hyreslägenheter inrymde merparten av stenstadshusens gathus även butiker och lokaler i bottenvåningarna, vilket gav liv åt gatorna. I bottenvåningen fanns vanligtvis även en lägenhet för portvakten.

Idag utgör Vasastaden Sveriges mest välbevarade stenstadsmiljö. Såväl stadsplanen från 1866 som den äldre stenstadsbebyggelsen är välbevarad och har bedömts besitta så höga kulturhistoriska värden att helhetsmiljön har pekats ut som ett riksintresse för kulturmiljövården.



Originalritningar från 1883, gatufasad samt planritning över bottenvåning och våning 4. Källa: Stadsbyggnadsförvaltningen.

PÅKOSTAT STENSTADSHUS FRÅN 1883

Byggnaden på Götabergsgatan 8 uppfördes i fyra våningar i nyrenässansstil och gavs en karaktäristisk gatufasad av kvadermurar i putsrustik. Här fanns stora lägenheter mot gatan och mindre mot gården. Under en tid hyste byggnaden även en flickskola, men har sedan 1994 återfått sin ursprungliga funktion. Exteriört är byggnaden välbevarad och besitter ett mycket högt kulturhistoriskt värde.

GÖTABERGSGATAN 8

Byggnaden på Götabergsgatan uppfördes år 1883 efter ritningar av arkitekt C Fahlström. Samma år hade även baptistkyrkan Tabernaklet uppförts i samma kvarter, liksom ytterligare ett antal flerbostadshus. Fahlström (1854-1920) tog år 1874 examen från Chalmerska Slöjdskolan och anställdes samma år av stadsarkitekt Victor von Gegerfelt. Från och med år 1897 var han stadsarkitekt i Göteborg.

Gatuhuset på Götabergsgatan 8 uppfördes i fyra våningar och mot gården fanns en gårdsbyggnad i form av ett sk halvhus. Gatufasaden gavs en karaktäristisk gestaltning i nyrenässansstil. De tre första våningarna utfördes med kvadermurar i putsrustik där de olika våningarna markerades genom putsade listverk. Den översta våningen ägnades särskild omsorg och gavs rik dekoration med putsad ornamentik och kolonner. Detta gav gatufasaden ett exklusivt och bearbetat utseende.

Från gatan ledde en välvd port in till portgången varifrån huvudtrapphuset och gården nåddes. På varje våning fanns en stor lägenhet om 5 r o k i gatuhuset samt en mindre lägenhet om 2 r o k i gårdshuset. Liksom i alla av stenstadshusens förnäma våningar nåddes de större lägenheterna i gathuset genom två trapphus - herrskapet använde huvudtrapphuset medan tjänstefolket istället nyttjade gårdstrapphuset. I lägenheten möttes besökaren först av en tambur. Mot gatan fanns tre rum placerade i fil, varav det mittersta fungerade som matsal. På var sida om matsalen låg ett förmak och en sängkammare. Från förmaket nåddes även "herrns rum", vilket var försett med en balkong mot gården. Barnkammaren var förlagd mot

gården. Köket placerades i anslutning till kökstrapphuset och här fanns även en serveringsgång samt skafferier och jungfrukammare liksom andra ekonomiutrymmen.

De mindre lägenheterna hade endast fönster mot gården och nåddes från gårdstrapphuset. De omfattade en tambur, två bostadsrum, ett kök och skafferier.

Lägenheterna värmdes upp av kakelugnar. I de större lägenheterna fanns även en eldstad i matsalen. Ingen av lägenheterna var ursprungligen försedda med badrum eller WC, istället fanns ett avtråde på gården. I källaren fanns vedbodrar och tvättstuga.

FLICKSKOLA, ABF & MEDBORGARSKOLA

I slutet av 1930-talet omvandlades lägenheterna i samband med att byggnaden iordningställdes för stiftelsen "Fruentimnersföreningen" flickskola. I bottenvåningen inreddes skolkök och matsal. I de övriga våningarna fanns undervisnings-salar och rum för lärarinnorna. På 1950-talet skedde vissa förändringar av skollokalerna då bl a WC installerades och planlösningen förändrades. Vid denna tid synes även ABF ha haft lokaler i byggnaden, och senare även Medborgarskolan och The British Institute. År 1994 återfick byggnaden sin funktion som bostadshus då en större ombyggnad från skollokal till lägenheter skedde. Vid samma tid sattes även hiss in. De ursprungliga lägenheternas planlösningar har förändrats. I såväl portgång som trapphus finns dock välbevarade detaljer så som dekorativa räcken, stuckaturer, äldre spegeldörrblad mm.